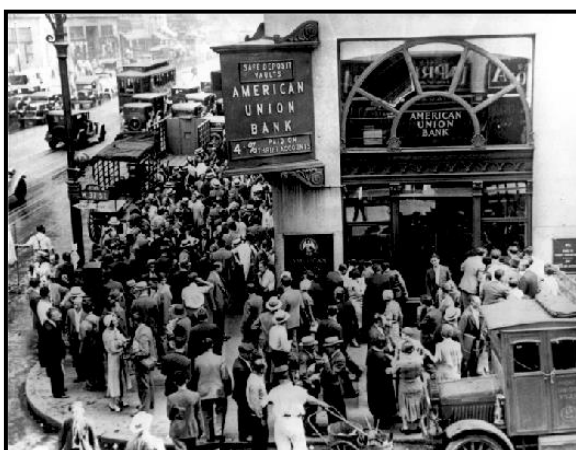


Nombre _____

LA GRAN DEPRESIÓN



Se conoce como “*La Gran Depresión*” a las consecuencias políticas, sociales y especialmente económicas producidas tras el hundimiento de la bolsa de valores más importante del mundo, la de Nueva York (Wall Street), el 29 de octubre de 1929. Ese día empezó a ser llamado como *jueves negro*. A esta crisis bursátil se la conoce como *crack del 29*. Los motivos de la caída de la bolsa son múltiples y muy complejos, aunque se pueden resumir en dos. En primer lugar, durante el transcurso de la Primera Guerra Mundial los países participantes se dedicaron a desarrollar su industria armamentística, al mismo tiempo que los países neutrales (EE.UU. Australia, Argentina, España, Japón, etc) aumentaron su producción de todo tipo de productos para satisfacer a estos países beligerantes. Al finalizar la guerra, este grupo de países mantuvo el mismo nivel alto de producción, al mismo tiempo que los países beligerantes recuperaban también su antiguo nivel alto de producción. La consecuencia fue la *superproducción*, lo que originó una peligrosa acumulación de stocks de los productos, especialmente agrícolas e industriales.



La segunda causa, muy relacionada con la anterior, fue la *especulación*. La situación real de las empresas no se correspondía, en muchos casos, con el alto valor que sus acciones tenían en la bolsa. Además, la economía del país más próspero, EE.UU, se basó en la década de los años veinte en una desaforada especulación inmobiliaria y en una fiebre por invertir dinero en la bolsa para obtener dinero rápido. Esto último lo llevaron a cabo todas las clases sociales, desde las más poderosas a las más humildes. Gente que invertía todos sus ahorros en acciones de empresas que aparentemente estaban saneadas. Los inversores pedían dinero prestado a los bancos para jugar a la bolsa y los bancos, sin preocuparse en la solvencia de esos clientes lo prestaban. Lo mismo hicieron muchas empresas; pedir préstamos a los bancos para falsear sus

cuentas y pérdidas por la bajada de los precios y por la saturación del mercado.

El *jueves negro* se produjo una venta masiva de las acciones y a media tarde ya no había nadie para comprarlas, ya que su precio había bajado en picado. El resultado final, a media tarde, fue el desplome total y la quiebra de la bolsa. Como dato luctuoso, resaltar que al finalizar el día se habían suicidado once inversores que se habían arruinado por completo, como le pasó a gran parte de los ciudadanos de los EE.UU.



Las consecuencias de esta quiebra se conocen como *Gran Depresión*, que afectó no solo a EE.UU. sino a prácticamente todos los países industriales con una economía más o menos desarrollada y conectada con los circuitos comerciales internacionales. Las consecuencias se reflejaron en la economía (la producción bajo al hacerlo también la demanda y el comercio exterior se mantuvo bajo mínimos), en la población



(bajó la natalidad, aumentó la mortalidad y se frenaron las migraciones de Europa en dirección a América), en la sociedad (al cerrar muchas fábricas y empresas el paro aumentó y generó mucho



malestar y desconfianza hacia el capitalismo por parte de las clases trabajadoras e incluso de la clase media, con huelgas y enfrentamientos) y en la política (la población empezó a desconfiar en los sistemas democráticos para apoyar soluciones políticas autoritarias que ofrecían salidas drásticas, como ocurrió en Alemania con el partido nazi de Adolf Hitler)



La Gran Depresión en EE.UU: en este país millones de personas perdieron su dinero y todos sus ahorros. Numerosos bancos tuvieron que cerrar al no poder recuperar el dinero prestado. Muchos agricultores e industriales se arruinaron ante el descenso de sus ventas. El gobierno paralizó el

comercio exterior al practicar una política proteccionista (evitar la entrada de productos del exterior en un país imponiendo elevadas tasas aduaneras y así proteger tu propia producción). Por último, los bancos que sobrevivieron empezaron a reclamar todos los capitales prestados a países como Francia, Alemania, etc, lo que agravó mucho



más la crisis de estos. En 1932 había en EE.UU. cerca de 13.000.000 de parados (25% de la población activa).

La llegada a la Casa Blanca del presidente Franklin Delano Roosevelt, en 1933, fue muy importante, ya que este presidente puso en marcha un ambicioso programa de reformas económicas y sociales conocido como *New Deal* (Nuevo Trato).



Este programa impuso una mayor intervención del Estado en la economía, como el obligar a los bancos a conceder créditos a bajo interés; otorgar grandes subvenciones a los agricultores para que no abandonaran sus campos y a la industria para disminuir la producción y así no tener que cerrar más fábricas. También se redujo la jornada laboral, se establecieron salarios mínimos, seguros de desempleo, etc.

Pero lo más novedoso fue que el Estado actuó como el principal inversor a la hora de crear empleo con el fomento de las obras públicas que dio trabajo a millones de estadounidenses. Lo que perseguía el Estado era incrementar el consumo para así relanzar la producción. Este modelo económico estaba inspirado en las ideas del economista británico John Maynard Keynes. Los resultados de esta política tan novedosa al principio no fueron los esperados, ya que no se logró recuperar el empleo que había en 1929, ni tampoco el nivel de producción, pero sí permitió que EE.UU. afrontara la Segunda Guerra Mundial como la gran potencia indiscutible, en lo político, militar y posteriormente en lo económico a nivel mundial.



Nombre _____

Contesta las siguientes preguntas

1. ¿De qué nacionalidad era el economista John Maynard Keynes, que tanto influyó en las políticas reformistas de Roosevelt?
 - a. Belga.
 - b. Irlandesa.
 - c. Británica.
 - d. Australiana.

2. ¿Qué significa en español *New Deal*?
 - a. Nuevo Trato.
 - b. Nueva Frontera.
 - c. Nuevo Compromiso.
 - d. Nueva Estrategia.

3. ¿Qué hicieron la gran mayoría de los bancos estadounidenses durante los años veinte y que fue una de las causas del *Crack* y de la consiguiente *Gran Depresión*?
 - a. Cobrar unos elevados intereses en sus créditos.
 - b. Invertir grandes cantidades de dinero en las empresas.
 - c. Conceder préstamos a empresas para que estas camuflaran sus pérdidas por la bajada de los precios y de la producción.
 - d. Facilitar todo tipo de ayuda y asesoramiento para aumentar la producción de las empresas.

4. ¿Aproximadamente, qué número de parados alcanzó los Estados Unidos durante la *Gran Depresión*?
 - a. 11 millones.
 - b. 13 millones.
 - c. 15 millones.
 - d. 20 millones.

5. ¿Qué consecuencia política más importante produjo el *Crack*?
 - a. Desconfianza en los regímenes democráticos a favor de los totalitarios.
 - b. La aparición de partidos comunistas.
 - c. La desaparición de las elecciones en muchos países.
 - d. El estallido de la Segunda Guerra Mundial.