

Nombre: _____



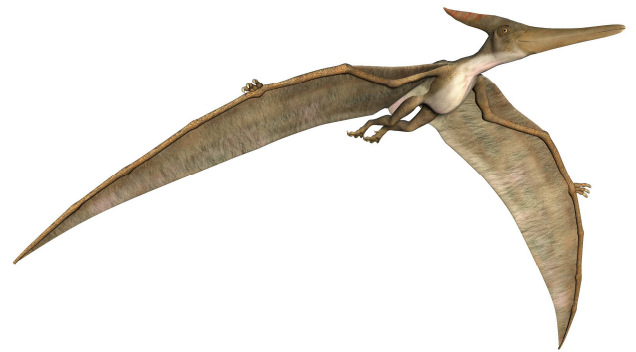
LOS DINOSAURIOS

El Pterodáctilo

Este dinosaurio vivió en el periodo jurásico superior, hace unos 150 millones de años. Era carnívoro y se cree que cazaba peces y otros animales pequeños.

Sus restos fósiles han sido hallados primordialmente en un lugar llamado Caliza de Solnhofen, en Baviera, Alemania; aunque restos más fragmentarios también se han encontrado en otras partes de Europa y África. El primer espécimen de este dinosaurio fue descrito en el año 1784.

Al igual que los murciélagos, las alas del pterodáctilo estaban formadas por una membrana de piel que se extendía desde su alargado cuarto dedo hasta sus miembros posteriores. Sus alas eran una maravilla de ingeniería, pues eran soportadas internamente por fibras de colágeno y externamente por bordes de queratina.



Su nombre deriva de las palabras griegas pteron, que significa: 'ala' y daktylos, que significa 'dedo', y se refiere a la forma en la cual el ala se mantiene gracias a su cuarto gran dedo. Tenía un cuello largo y sobre su cabeza una especie de cresta que se componía de tejidos blandos; estas crestas han sido halladas sólo en especímenes adultos.

Un pterodáctilo adulto contaba con aproximadamente unos 90 dientes, que se extendían desde las puntas de sus mandíbulas; pero un pterodáctilo joven podía tener sólo 15 dientes. El pterodáctilo no era un gigante como se ve en las películas, más bien era como del tamaño de un pavo, con un metro y medio de envergadura, es decir de punta a punta de sus alas.